

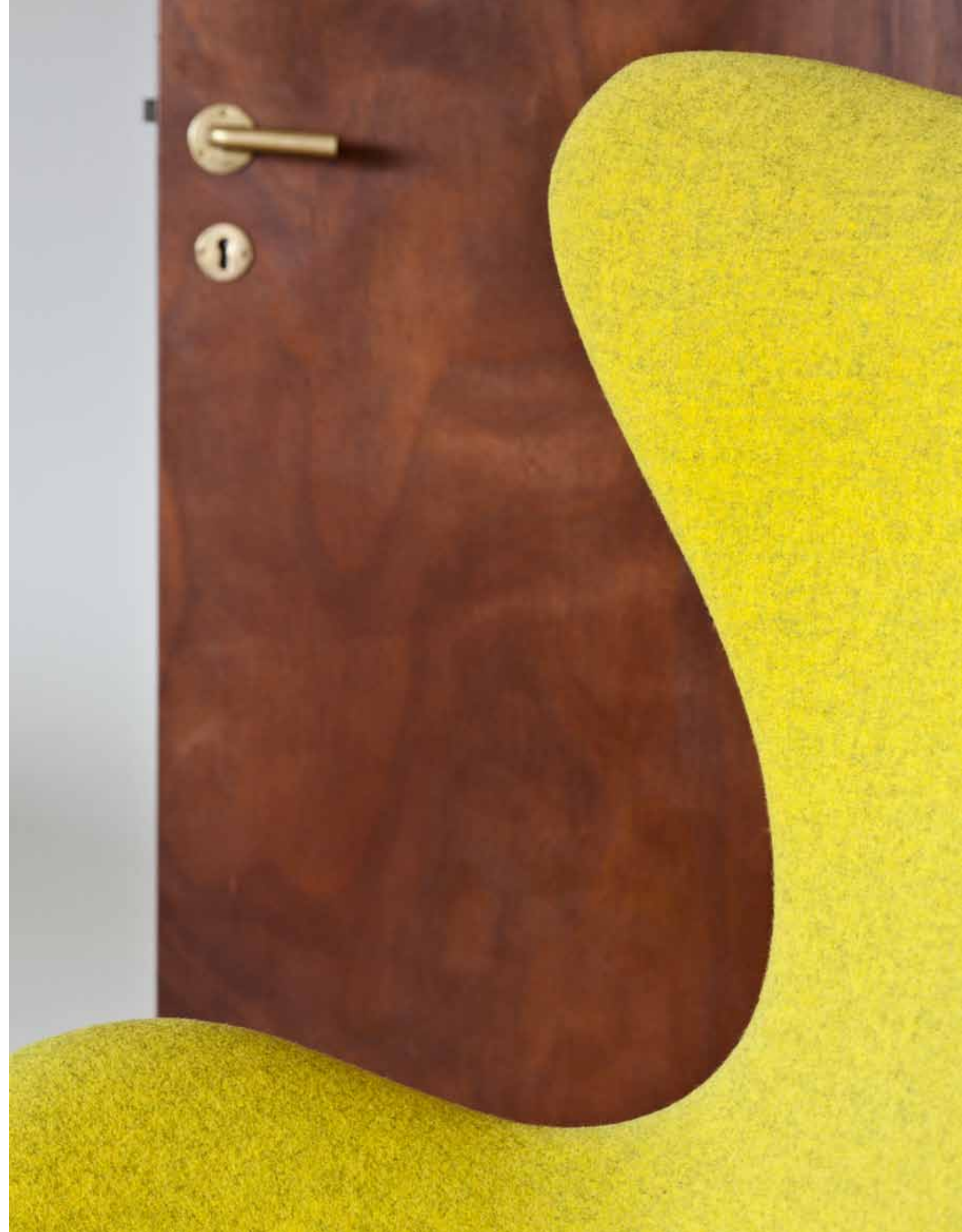
ARNES BELLA VISTA

ARNE JACOBSENS BELLAVISTA I KLAMPENBORG ER ET AF DANSK FUNKTIONALISMES **HOVEDVÆRKER** OG EN DEL AF DEN DANSKE ARKITEKTS **FANTASTISKE DRØMMEPROJEKT**, SOM GIK UD PÅ AT SKABE RAMMERNE FOR DET GODE, LYKKELIGE OG SUNDE LIV I "DEN HVIDE BY". MEN I **BYGGERIETS BEDST BEVAREDE LEJLIGHED** AFSLØRES DET, AT DEN HVIDE BY SLET IKKE VAR SÅ HVID ENDDA.



Bellavista er demokratisk arkitektur – der er ikke en streng inddeling af facade og baggård, alle sider er ligeligt behandlere, og de forskellige længer skaber optimale udsigtsmuligheder for alle lejligheder. Den hvide by var tænkt som en ny livsform. Projektet er en del af 1930'ernes vitalistiske strømning med fokus på udendørs liv, lys, luft, stærk sol på stranden og livgivende havbade. Bosiddende i Bellavista var og er man tæt på det hele; Strandvejen, togstation, Dyrehaven, havet. Sundhed og motion for alle, og lige ved siden af også kultur i form af Bellevue Teatret; alt i alt det gode og sunde liv.

Stort billede - modsatte side: Smukke former i smukke rammer. Arne Jacobsen designede i 1958 Ægget, der her står i stoffet Divina Melange fra Kvadrat. Stolen blev oprindeligt skabt til SAS Royal Hotel i København. I Bellavista-lejligheden er stolen nærmest kommet hjem.





Lejlighedens møblering – som vi ser i denne reportage – var kun midlertidig. Firmaet Fritz Hansen brugte nemlig de historiske rammer til at skyde deres kommende katalog, hvor de blandt andet relancerer nye farver på Arne Jacobsens møbler. Her ses en to-personers sofa og lænestol fra serie 3300 – designet af Arne Jacobsen i 1956 – polstret i et rødt Tonus-stof fra Kvadrat. Nu er en helt almindelig familie flyttet ind i lejligheden – sikkert med deres helt almindelige møbler og ting.

ARNES BELLA VISTA

Bellavista og Bellevue betyder smuk udsigt. Og det er lige akkurat, hvad Arne Jacobsens enestående lejlighedskompleks fra 1934 byder på fra sin plads i Klampenborg nord for København. Men det er i højeste grad også en betegnelse, der falder én ind, når man kigger fra Strandvejen og op mod de hvide bygninger. De ligger som et af funktionalismens helt store værker, der med sin rene hvide farve dog har været med til at danne en myte om, at funktisstilens farve var hvid.

– Funkis var faktisk oprindeligt ensbetydende med stærke farver, som vi her ser det i de grønne karme, i det gule køkken og blå badeværelse indenfor i Bellavista, fortæller Andreas Karberg, direktør for Karberghus, der i 2005 købte otte lejligheder i Bellavista.

Men hvorfor blev Bellavista så hvid udenpå, nu når funktionalis-

men ikke var det? Jo, det skyldtes Gentofte Kommune, som i 1934 stillede krav om, at byggeriet skulle være hvidt for at matche de omkringliggende bygninger. Så sådan blev det, og da Andreas Karberg købte de otte lejligheder hele 71 år senere, fik han sig en endnu større overraskelse end historien om bygningernes farver.

– Vi købte lejlighederne med tilhørende lejere, og de fleste havde boet her igennem mange år. Én lejer skulle dog vise sig at være helt speciel. Fru Kofoed havde boet i sin lejlighed siden 1937 og skulle nu på plejehjem. Jeg kender ikke hendes alder, men hendes mand blev 102 år. De havde boet her med deres børn. Så måske er de eksemplet på det livgivende, som Arne Jacobsen gerne ville opnå med sin arkitektur, der skulle gøre livet skønt og sundt, siger han og fortsætter:

– Da jeg fik nøglerne udleveret, åbenbares dette unikum, som vi nok må betegne som den mest velbevarede lejlighed i komplekset. Vort ønske blev hurtigt at renovere lejligheden med respekt for det bestående inventar og indretning og samtidig farvesætte lejligheden med de originale farver.

Andreas Karberg tog kontakt til Kulturarvsstyrelsen, som var med på ideen og som tilbød at finansiere, at Varmings Tegnesteue og arkitekt Anne Lene Jørgensen lavede en samlet plan for istandsættelsen, herunder at få konservator Filiz Kuvvetli til at finde de oprindelige farver.

– Vi har så vidt muligt bevaret og restaureret, men visse indgreb har været nødvendige for at få eksempelvis køkkenet up-to-date. Vi fik lov til at hæve køkkenbordet. Den originale bordplade i rustfrit stål har været forbi en smed for at få repareret diverse huller og revner. Alle døre har været en tur hos

snedkeren og er blevet slebet og lakeret. Badekarret er blevet emaljeret. Malingen på træværket er linoliemaling, og der er brugt limfarver på væggene, som selvfølgelig er tapetseret med papir – og ikke glasvæv – inden maling. Alt el er udskiftet, og gulvene slebet og lakeret. Men størst arbejde er der lagt i selve farvesætningen. Der har været mange møder, farveprøver og lange vurderinger før det endelige resultat. Eksempelvis den grå nuance på panelerne i stuen er der brugt mange ressourcer på at finde frem til.

Da lejligheden stod færdig i foråret 2011, holdt Karberghus åbent hus, hvor over 200 interesserede arkitekter, historikere og lignende kom forbi. Og inden lejlighedens nye lejere – en ganske almindelig familie med to små børn – flyttede ind, fik Fritz Hansen lov at fotografere deres møbler til et nyt katalog i de originale omgivelser, og BO BEDRE fik lov til at lave denne reportage. ■



1



2



Herover. Fru Kofoeds indrømmede lejekontrakt fra 1937.

Den årlige husleje var dengang på 2200 kr.

1. Bellevue-standerlampen fra 1929 var Arne Jacobsens første lampedesign med inspiration fra Bauhaus-bølgen og dens fokus på sammensmeltning mellem form og funktion. Der er ingen unødvendige dikkedarer, men kun en elegant lampe, der ikke blænder takket være skærmen, som er skåret i en vinkel på 45 grader. Firmaet &tradition producerer lampen i dag. Skrivebordet hedder B636 og blev designet i 1968 af Piet Hein, Bruno Mathsson og Arne Jacobsen. Det har selskab af Arne Jacobsens Oxford-stol, som han designede til professorerne på St. Catherine's College i Oxford i 1963.

2. Dørene står som oprindeligt, blot er de blevet slebet og lakeret. Den grønne linolie-maling på karme og skabslåger har Kulturarvsstyrelsen fundet frem til.

Stort billede - modsatte side. I det solskinsgule køkken har visse indgreb været nødvendige for at få lejligheden bragt up-to-date. - Vi fik lov til at hæve køkkenbordet, og den originale bordplade i rustfrit stål har været forbi en smed for at få repareret diverse huller og revner, forklarer Andreas Karberg. Arne Jacobsens 7'er-stol skaber lidt kontrast i alt det gule.

ARNE JACOBSEN - KORT OG GODT:

- **I SIN MEGET PRODUKTIVE KARRIERE** nåede Arne Jacobsen at tegne stort set alle former for bygningsværker. Han udmærkede sig ved sine "totaldesign", hvor han havde indflydelse på alt lige fra udformningen af huset til design af lamper, inventar, tekstiler og møbler.
- **SOM DESIGNER HAR JACOBSEN** fremstillet forlæg til møbler, tekstiler, tapeter, sølvtøj mm. Blandt de mest kendte arbejder er Myren, tegnet til Novo Nordisks kantine i 1952, 7'eren (1955), Ægget og Svanen, tegnet til SAS Royal Hotel i 1958, samt bordservice-serien Cylinda-Line tegnet til Stelton i 1967.
- **SOM FÆRDIGUDDANNET ARKITEKT** arbejdede Arne Jacobsen et par år hos Poul Holsø, der var stadsarkitekt i København, men fra 1930 og indtil sin pludselige død i 1971 havde han sin egen tegnestue. Blandt Arne Jacobsens største arkitektoniske bedrifter finder vi boligbebyggelsen Bellavista i Klampenborg (1933-34), Bellevue Teater (1935-36), Århus Rådhus sammen med Erik Møller (1939-42), Søllerød Rådhus sammen med Flemming Lassen (1940-42), Søholm kædehus-bebyggelsen i Klampenborg (1950-54), Rødovre Rådhus (1957), Glostrup Rådhus (1958), Munkegårds-skolen i Gentofte (1955-59), SAS Royal Hotel (1958-1960), Toms Chokoladefabrik i Ballerup (1961), St Catherine's College i Oxford (1964-66) og Danmarks Nationalbank (påbegyndt 1965).



ARNES
BELLA
VISTA



Det forskudte vinduesparti, som altanen skaber, henter masser af lys og udsigt ind i stuen hele dagen igennem, her er ingen små palærunder til at skærme sig fra omverdenen. Man lever tæt sammen med elementerne og naturen.

LEJLIGHEDENS FARVER

I tæt samarbejde med konservator Filiz Kuvvetli stod malermester Søren Blomsterberg for udførelsen af malerarbejdet i Bellavista-lejligheden. Farverne har Søren Blomsterberg blandet selv.

- I 1930'erne havde malerne de rene farver, og af dem kan man blande alle farver. I dag bruger man NSC-systemet, og så kan man ikke ramme helt præcis. Og farverne hertil er blandet på stedet, som man gjorde dengang. Der er brugt tid på at finde frem til de originale farver, for selv om familien Kofoed ikke ændrede på lejligheden, så malede og tapetserede de den igennem årene. Farveanalyserne viste et gult køkken, et blåt badeværelse og et soveværelse med grønt træværk. I stuerne var det mere kompliceret, men her endte Kuvvetli og Blomsterberg med en grålig tone.

- Vi havde en idé om, at der havde været lidt mere okkergult i den hvide, og på samme måde har det grå træværk i stuerne nok været mere gulligt, men det havde været for tungt nu om dage. Vi fandt en rest af den grå helt oppe ved loftet, og vi kan ikke vide, hvornår den er fra, men den har været her på et tidspunkt, og derfor brugte vi den, fortæller Søren Blomsterberg.



ARNES
BELLA
VISTA

Livet her er praktisk indrettet. Både de store linjer med Strandvejen, en togstation, Dyrehaven, stranden og havet lige i nærheden, og i det små er det også praktisk arrangeret med flere indbyggede skabe, der dikterer indretningen. Dørenes originale håndtag ligger dejligt i hånden i modsætning til ældre pyntede håndtag, der nogle gange næsten gør ondt.

”HVIS BYGGERI BLI’R ARKITEKTUR, **SÅ ER DET EN KUNSTART.** DET ER GIVET, AT HVIS ET BYGVÆRK IKKE ER BÅDE FUNKTIONELT OG TEKNISK I ORDEN, SÅ BLI’R DET HELLER IKKE TIL ARKITEKTUR, SÅ BLI’R DET **KUN TIL BYGGERI** (...). HVIS ARKITEKTUR IKKE HAVDE MED KUNST AT GØRE, SÅ VILLE DET VÆRE **FORBAVSENDE NEMT AT BYGGE HUSE,** MEN ARKITEKTENS OPGAVE – OG VANSKELIGSTE OPGAVE – ER HELE TIDEN AT VÆLGE (...). NÅR MAN SKAL LØSE EN OPGAVE, SÅ ER DER NÆSTEN ALTID FORSKELLIGE LØSNINGER, NOGLE GANGE **KUN NOGLE FÅ LØSNINGER,** OG DE KAN SÅDAN SET ALLE SAMMEN VÆRE PRAKTISKE OG FUNKTIONELLE. MEN DE MANGLER **DEN ÆSTETISKE LØSNING,** SOM HÆVER DET OP TIL ARKITEKTUR.

DET ER DÉR, DEN ARTISTISKE OPGAVE LIGGER: UD AF DISSE LØSNINGER AT VÆLGE **DEN BEDSTE.”**



Alt i lejligheden er skabt direkte til mennesket, og badeværelsets badekar er formet efter kroppen. Ellers er det originale badeværelse fuldstændigt funktionelt og enkelt.

ARNES BELLA VISTA

Trappeopgangen er helt enkel og meget smuk. Trappen har håndliste i messing, og opgangen velsignes af masser af lys, der strømmer ind fra de mattede vinduesglas.



FUNKTIONALISMENS BYGGESTIL

- I 1920'erne brød en ny bevægelse igennem inden for arkitekturen. Den ville en total fornyelse og ikke flere efterligninger af tidligere tiders dårskeber. Arkitekturen skulle nu være ærlig og sund, funderet i et helt andet menneskesyn end tidligere. Det almindelige menneske blev centrum, og de krav, det måtte stille til anstændige levevilkår, fritidsinteresser, boligvilkår osv., de væsentlige. Var man progressiv, var man som tidsskriftet Kritisk Revy og dets hovedredaktør Poul Henningsen absolut ikke tilhænger af borgerskabets diskrete charme. Man var snarere lidt rød.
- I praksis indebar dette, at en bolig skulle være hensigtsmæssig og funktionel - deraf betegnelsen funktionalisme. Facaden spillede eksempelvis ikke længere nogen rolle i sig selv; den skulle blot lade lys og luft passere ind i den store, solorienterede dagligstue. Hvad de enkelte rum angik, skulle de placeres praktisk og smidigt i forhold til hinanden. Og endelig skulle køkken og badeværelse indrettes snildt og med så mange tekniske hjælpemidler som muligt for at lette kvindens arbejde i hjemmet og i det hele taget bidrage til en sundere levestil for hele familien.
- Funktionalismens huse er let kendelige i bybilledet. Der hænger altaner uden på murene, vinduerne er store af hensyn til lyset, og dekorative detaljer en uskik. De foretrukne byggematerialer består af stål, glas og jernbeton.